

LART: Données de 2020

STREPTOCOCCUS PNEUMONIAE

N= 180

Répartition des souches selon les centres hospitaliers

Centre	Nombre de souches	%	% PSDP
Centre hospitalo-Universitaire de Sfax (Hôpitaux Hédi Chaker et Habib Bourguiba)	40	22,2	80
Hôpital Charles Nicolle de Tunis	5	2,8	60
Hôpital d'enfants de Tunis	63	35	90,5
Hôpital la Rabta	13	7,2	76,9
Institut Mohamed Kassab d'orthopédie	0	0	-
Centre National de Greffe de Moelle Osseuse	1	0,6	100
Hôpital Aziza Othmana de Tunis	0	0	-
Hôpital Abderrahman Mami Ariana	40	22,2	67,5
Centre de traumatologie et des grands brûlés	6	3,3	66,7
Hôpital Fatouma Bourguiba-Monastir	12	6,7	66,7
Hôpital Farhat Hached-Sousse	-	-	-
Hôpital Sahloul-Sousse	-	-	-
Total	180	100	78,9

Répartition des souches de *S. pneumoniae* selon les prélèvements

	Nombre	%
Prélèvements respiratoires bas	104	57,5
Prélèvements ORL	12	6,6
Liquide cérebrospinal	26	14,4
Autres ponctions	4	2,2
Hémocultures	22	12,2
Autres invasifs*	2	1,1
Autres non invasifs**	11	6,1
Total	181	100

*: pus profonds

** : pus superficiels, prélèvements ophtalmologiques

Distribution des souches de *S. pneumoniae* par type de prélèvement

	Nombre	%
Souches invasives	60	33,1
Souches non invasives	121	66,9
Total	181	100

**Répartition des souches de *S. pneumoniae*
selon les services**

	Nombre	%
Pneumologie	22	12,2
ORL	7	3,9
Chirurgie	7	3,9
Médecine	10	5,6
Gynécologie	0	0
Néonatalogie	0	0
Pédiatrie	82	45,6
Ambulatoire	13	7,2
Urgences	6	3,3
Réanimation	30	16,7
Onco-hématologie	3	1,7
Total	180	100

**Répartition des souches de *S. pneumoniae*
selon l'âge**

	Nombre	%
≤ 15 ans	91	50,6
> 15 ans	89	49,4
Total	180	100

Taux de résistance des souches de *S. pneumoniae* aux antibiotiques

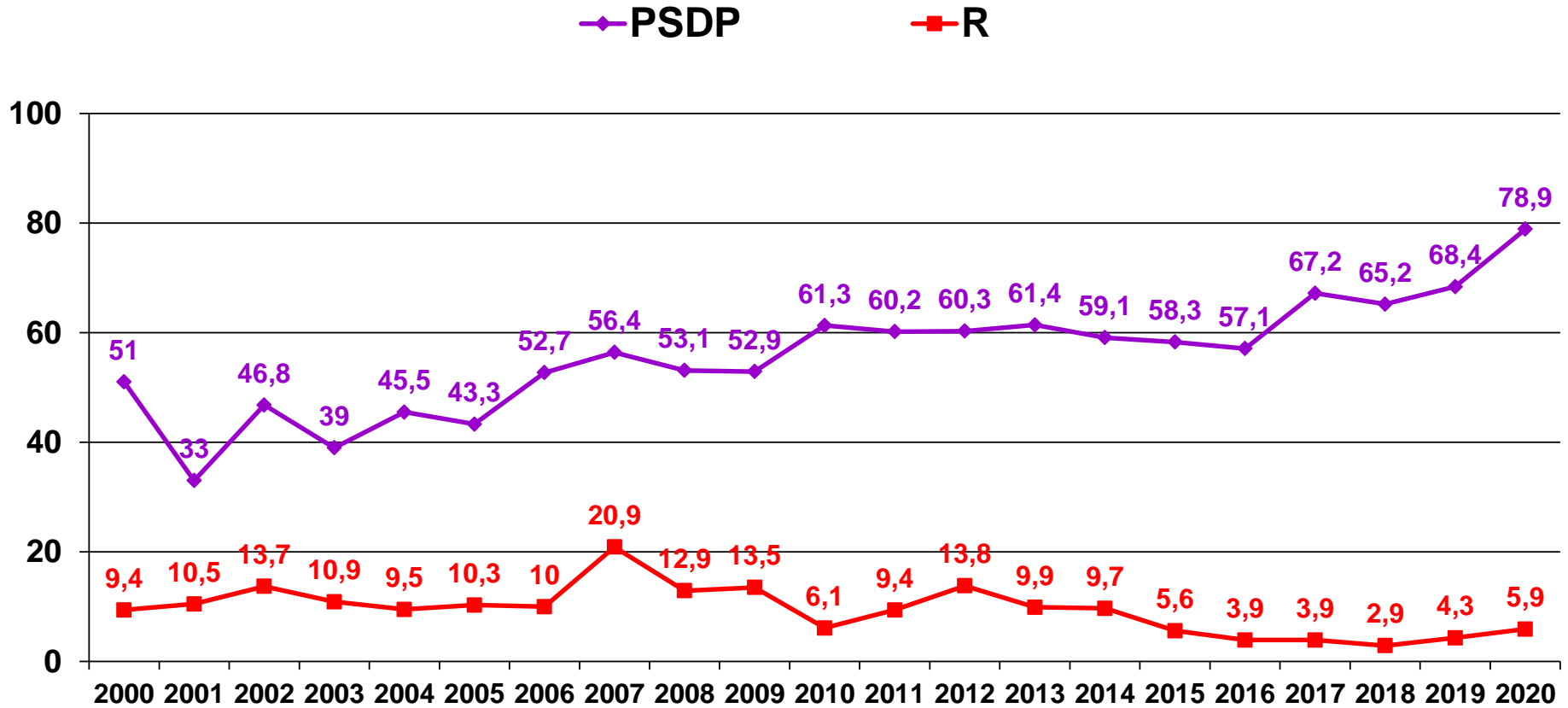
	Nombre testé	% S	% SFP	% R
Penicilline G	167	21,1	73	5,9
Amoxicilline	171	42,1	40,4	17,5
Céfotaxime	165	89,8	9,6	0,6
Gentamicine (HN)	172	95,9	0	4,1
Erythromycine	137	27	0	73
Lincomycine	166	49,7	0	50,3
Pristinamycine	148	100	0	0
Rifampicine	175	98,9	0	1,1
Vancomycine	172	100	0	0
Chloramphénicol	135	93,3	0	6,7
Tétracycline	171	62,6	0	37,4
Lévofloxacine	177	-	98,9	1,1
Linézolide	77	100	0	0

Pénicilline G: Sensible CMI≤0.064mg/L; Résistant CMI> 2mg/L

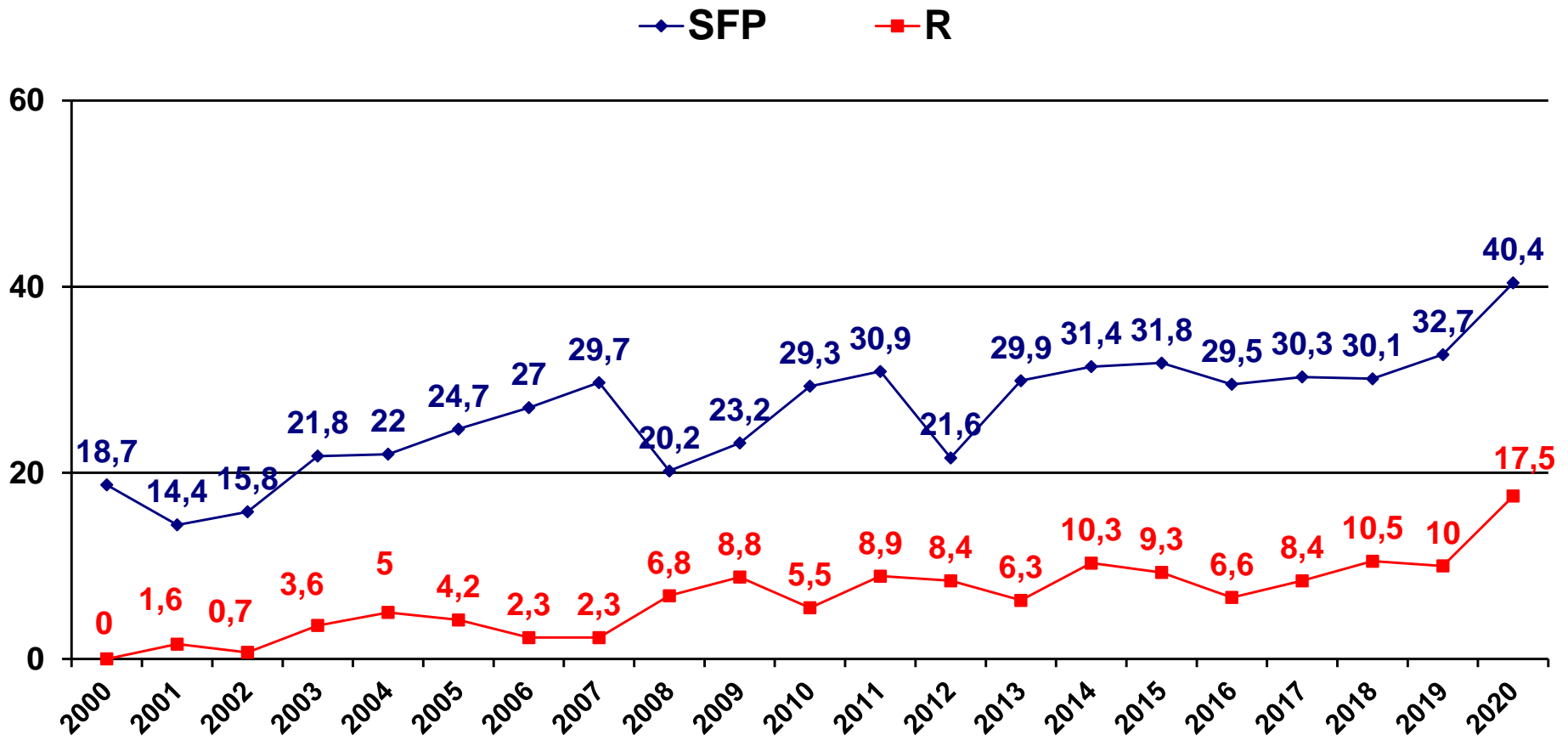
Amoxicilline et Céfotaxime: Sensible CMI≤0.5mg/L; Résistant CMI> 2mg/L

Les catégories I sont considérées S à forte posologie (SFP)

Evolution annuelle de la résistance à la Pénicilline G (R) et du taux de PSDP des souches de *S. pneumoniae*

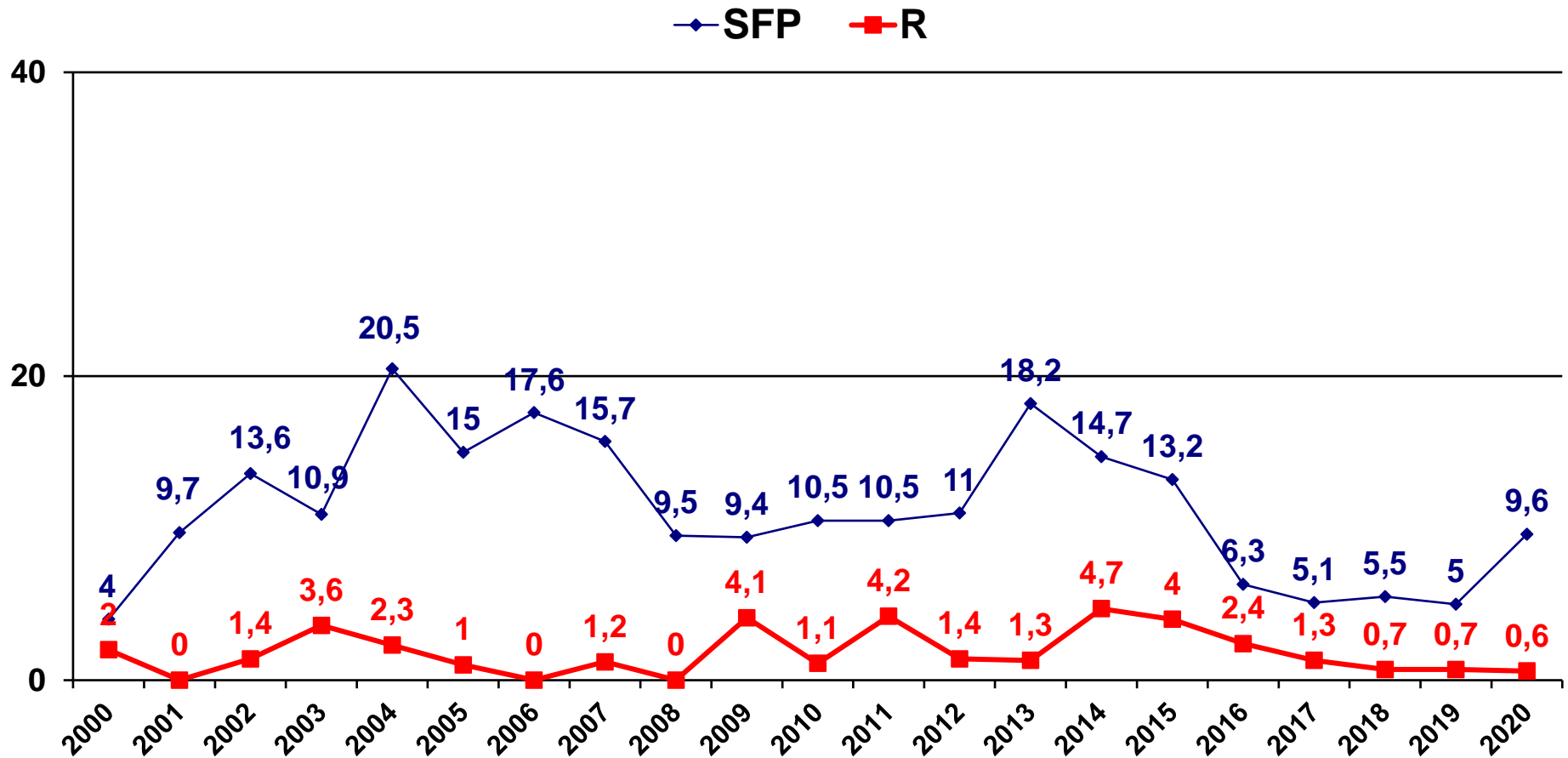


Evolution annuelle de la résistance (R) et de la sensibilité à forte posologie (SFP) à l'amoxicilline des souches de *S. pneumoniae*



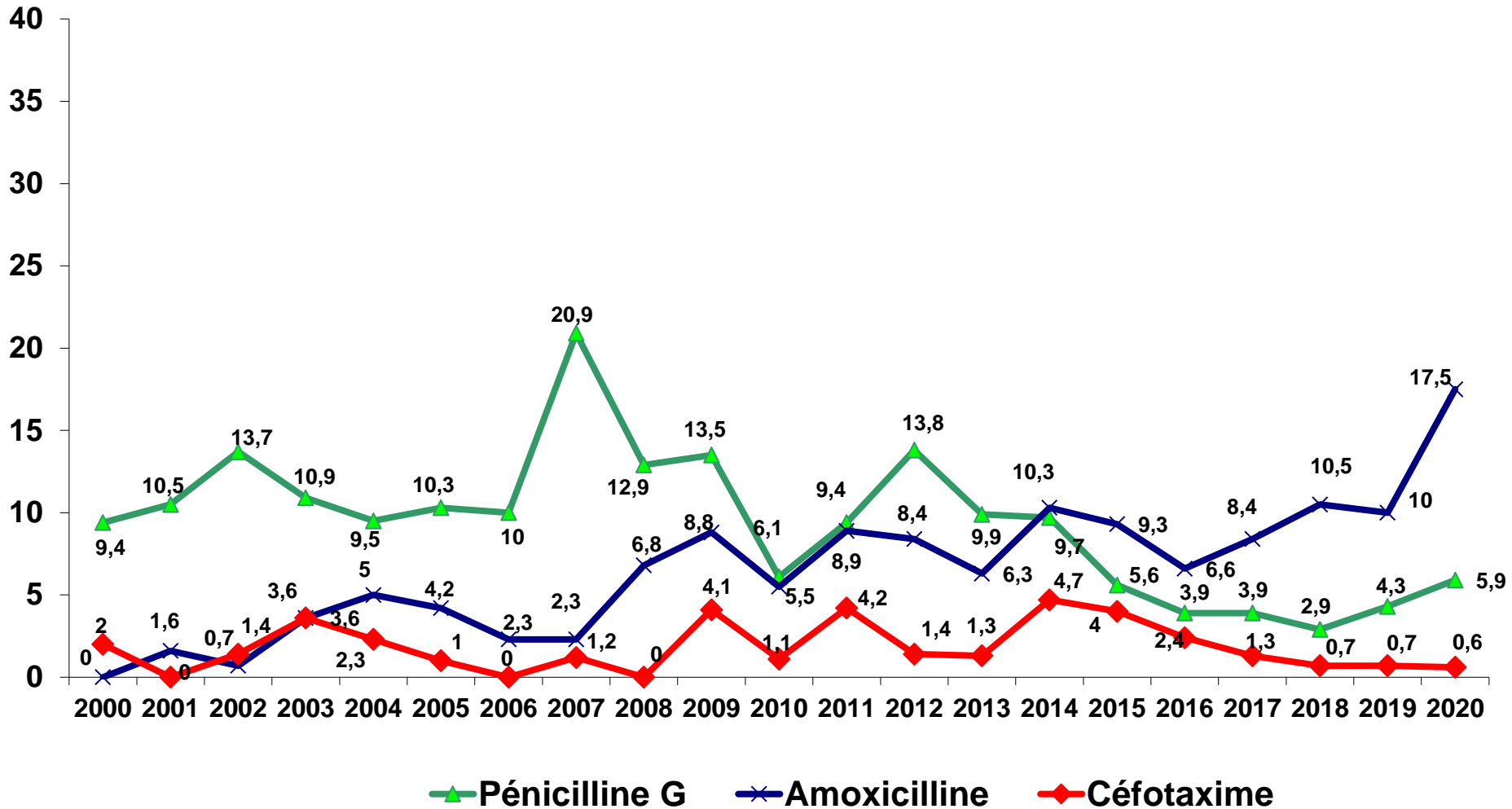
Les catégories I sont considérées S à forte posologie (SFP)

Evolution annuelle de la résistance (R) et de la sensibilité à forte posologie (SFP) au céfotaxime des souches de *S. pneumoniae*



Les catégories I sont considérées S à forte posologie (SFP)

Evolution annuelle de la résistance (R) des souches de *S. pneumoniae* aux β -lactamines



Les catégories I sont considérées S à forte posologie (SFP)

Taux de résistance des souches invasives/non invasives

	Souches invasives				Souches non invasives			
	Nombre testé	% S	% SFP	% R	Nombre testé	% S	% SFP	% R
Penicilline G	53	34	58,5	7,5	114	17,5	77,2	5,3
Amoxicilline	56	46,4	35,7	17,9	115	39,1	42,6	18,3
Céfotaxime	54	83,3	14,8	1,9	111	92,8	7,2	0
Gentamicine (HN)	54	88,9	0	11,1	118	99,2	0	0,8
Erythromycine	51	29,4	0	70,6	86	25,6	0	74,4
Lincomycine	54	55,6	0	44,4	112	47,3	0	52,7
Pristinamycine	46	100	0	0	102	100	0	0
Rifampicine	56	98,2	0	1,8	119	100	0	0
Vancomycine	51	100	0	0	121	100	0	0
Chloramphénicol	50	96	0	4	85	91,8	0	8,2
Tétracycline	58	70,7	0	29,3	113	58,4	0	41,6
Lévofloxacine	58	-	98,3	1,7	119	-	99,2	0,8
Linézolide	32	100	0	0	45	100	0	0

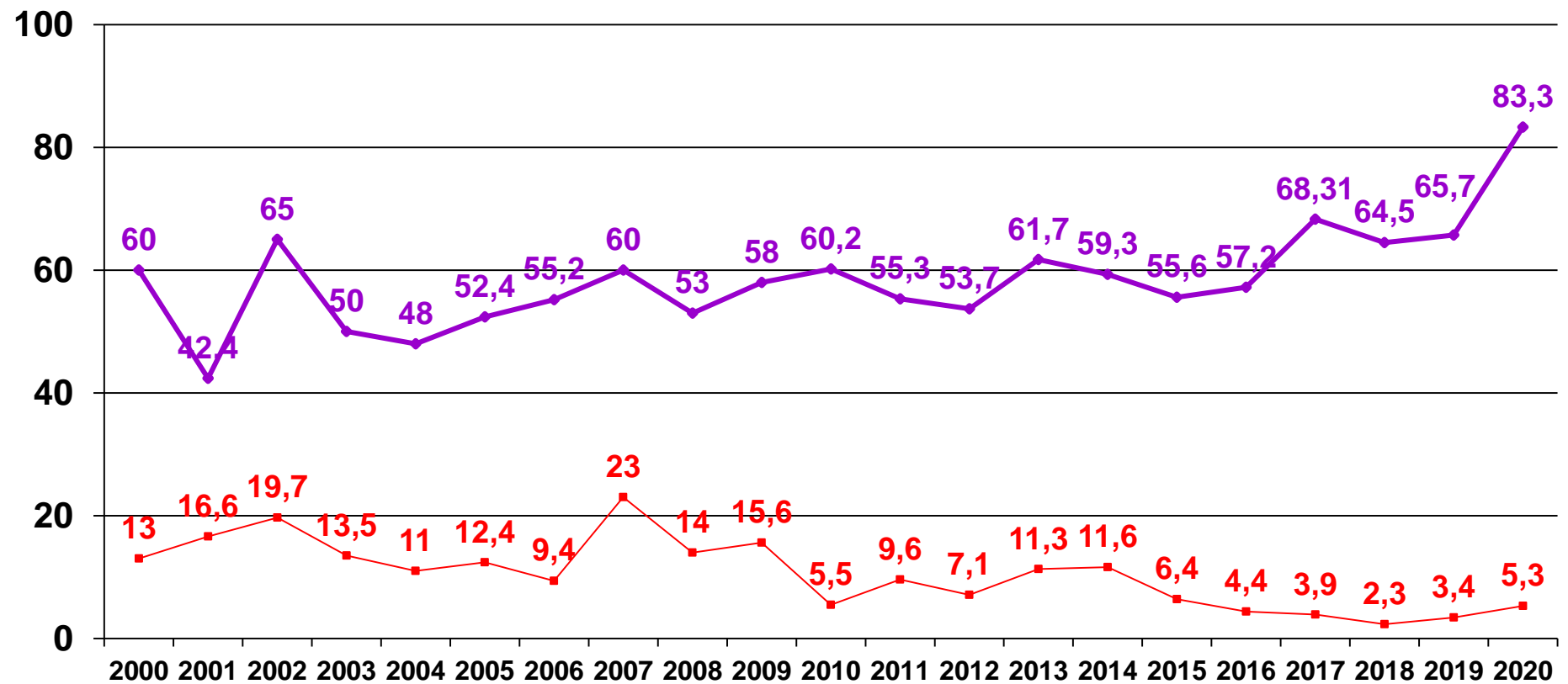
Pénicilline G: Sensible CMI≤0.064mg/L; Résistant CMI> 2mg/L

Amoxicilline et Céfotaxime: Sensible CMI≤0.5mg/L; Résistant CMI> 2mg/L

Les catégories I sont considérées S à forte posologie (SFP)

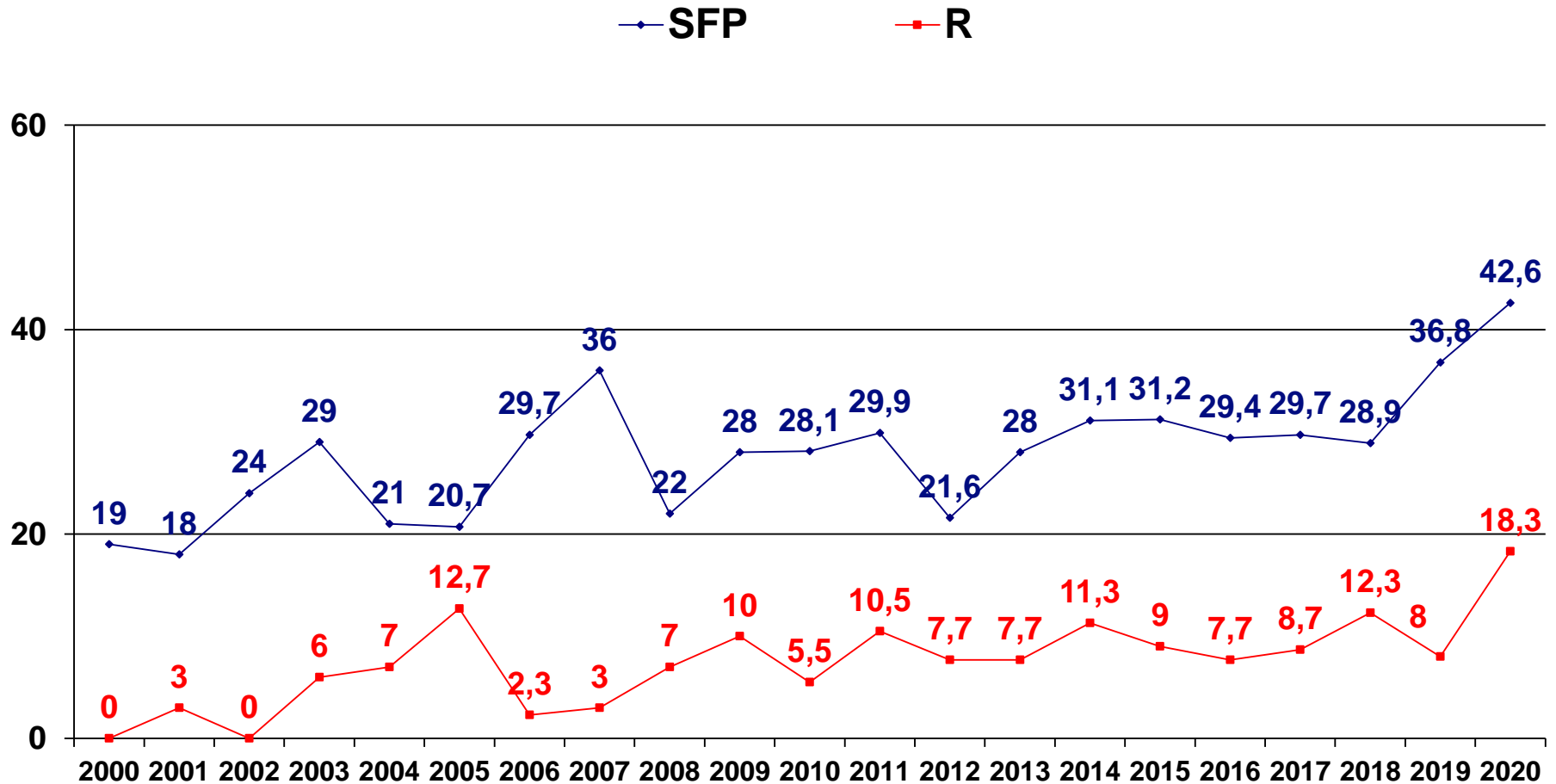
Evolution annuelle de la résistance à la Pénicilline G (R) et du taux de PSDP des souches non invasives de *S. pneumoniae*

—●— PSDP —■— R

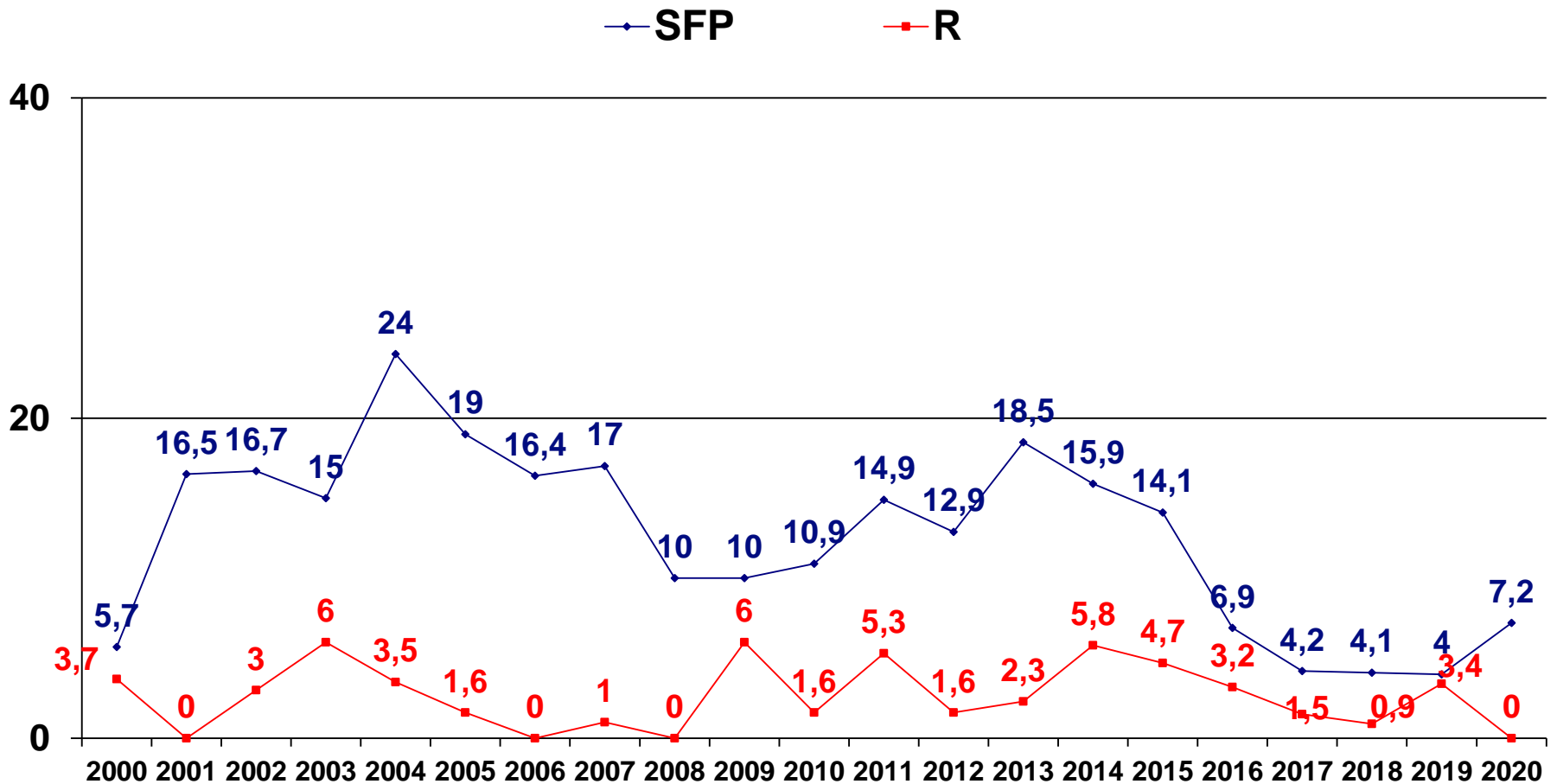


Les catégories I sont considérées S à forte posologie (SFP)

Evolution annuelle de la résistance (R) et de la sensibilité à forte posologie (SFP) à l'amoxicilline des souches non invasives de *S. pneumoniae*

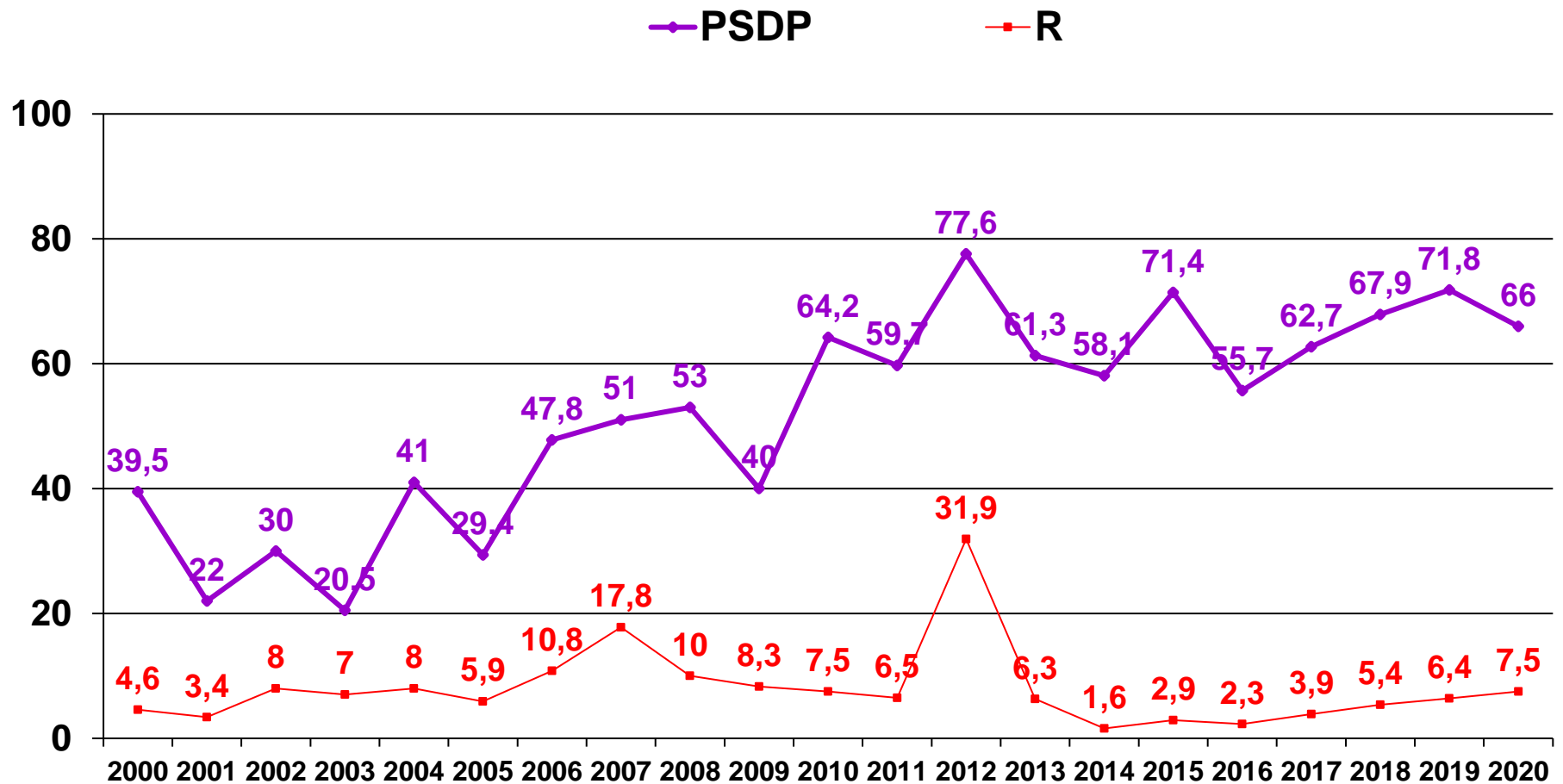


Evolution annuelle de la résistance (R) et de la sensibilité à forte posologie (SFP) au céfotaxime des souches non invasives de *S. pneumoniae*

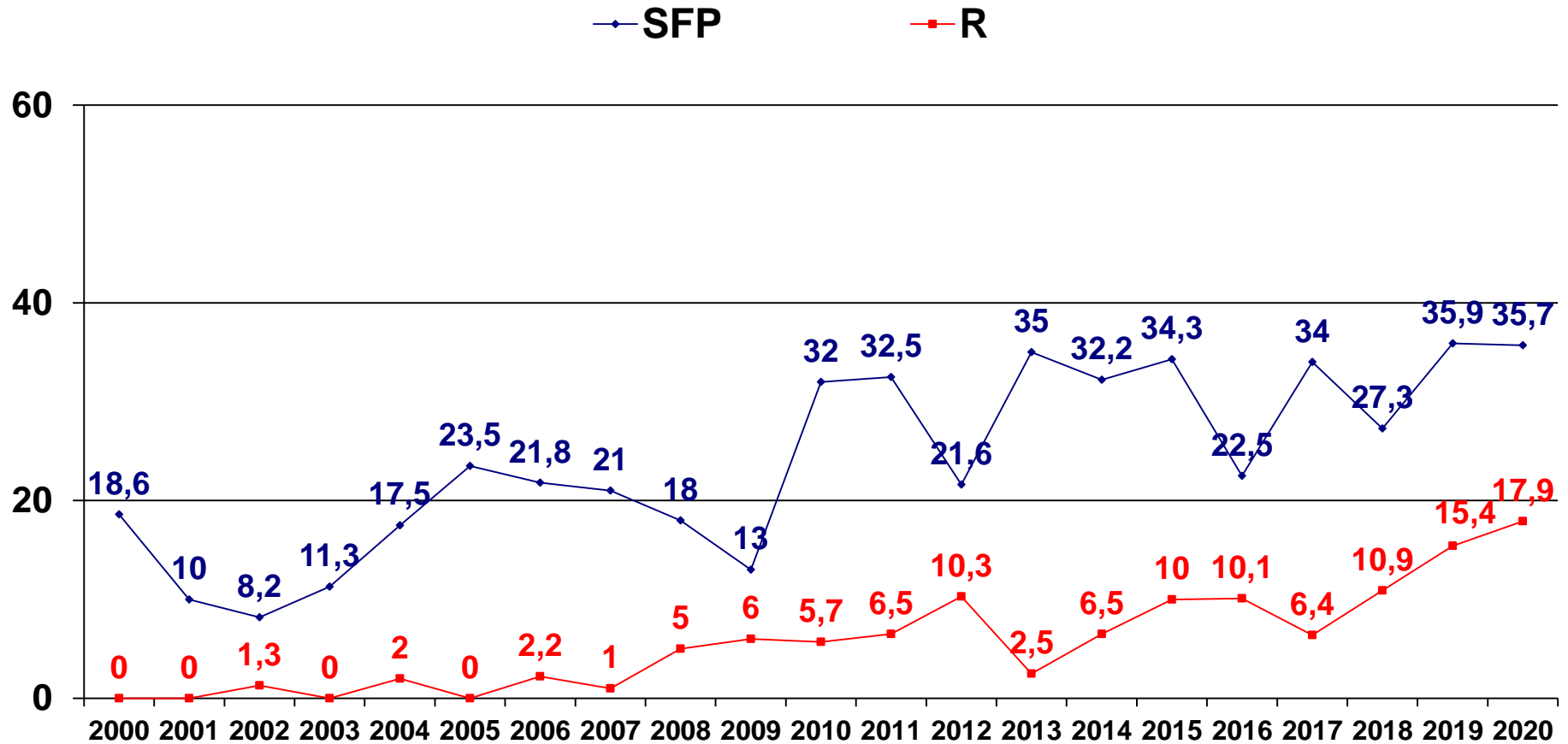


Les catégories I sont considérées S à forte posologie (SFP)

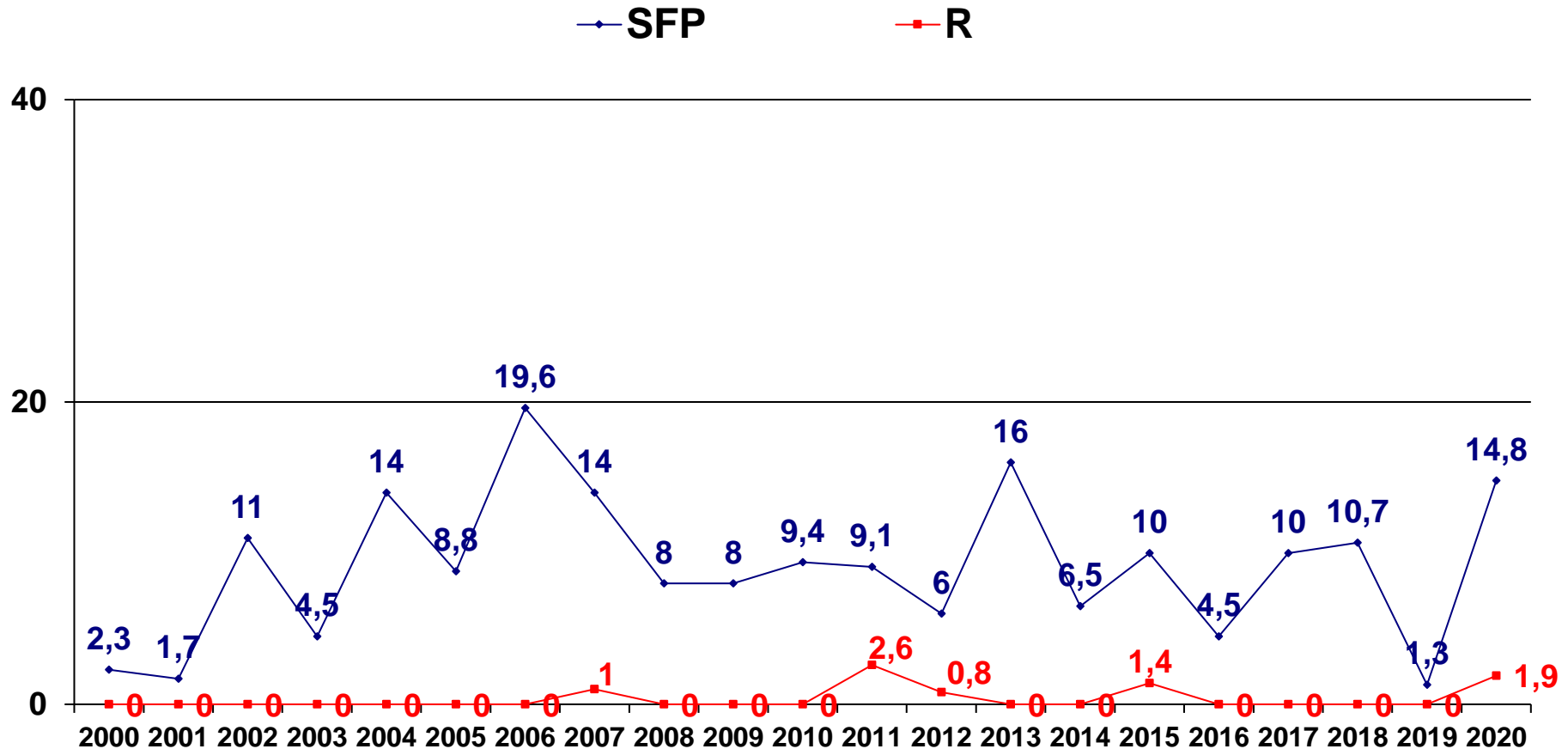
Evolution annuelle de la résistance à la Pénicilline G (R) et du taux de PSDP des souches invasives de *S. pneumoniae*



Evolution annuelle de la résistance (R) et de la sensibilité à forte posologie (SFP) à l'amoxicilline des souches invasives de *S. pneumoniae*



Evolution annuelle de la résistance (R) et de la sensibilité à forte posologie (SFP) au céfotaxime des souches invasives de *S. pneumoniae*



Les catégories I sont considérées S à forte posologie (SFP)

Taux de résistance aux antibiotiques des souches de *S. pneumoniae* isolées d'hémocultures

	Nombre testé	% S	% SFP	% R
Penicilline G	21	19	76,2	4,8
Amoxicilline	22	40,9	40,9	18,2
Céfotaxime	22	81,8	18,2	0
Gentamicine (HN)	21	100	0	0
Erythromycine	19	21,1	0	78,9
Lincomycine	22	54,5	0	45,5
Pristinamycine	20	100	0	0
Rifampicine	22	95,5	0	4,5
Vancomycine	18	100	0	0
Chloramphénicol	19	100	0	0
Tétracycline	22	63,6	0	36,4
Lévofloxacine	21	-	100	0
Linézolide	8	100	0	0

Pénicilline G: Sensible CMI≤0.064mg/L; Résistant CMI> 2mg/L

Amoxicilline et Céfotaxime: Sensible CMI≤0.5mg/L; Résistant CMI> 2mg/L

Les catégories I sont considérées S à forte posologie (SFP)

Taux de résistance aux antibiotiques des souches de *S. pneumoniae* isolées de liquides cérébrospinaux

	Nombre testé	% S	% SFP	% R
Penicilline G	25	28	-	72
Amoxicilline	25	44	-	56
Céfotaxime	24	79,2	12,5	8,3
Gentamicine (HN)	22	100	0	0
Erythromycine	24	33,3	0	66,7
Lincomycine	26	65,4	0	34,6
Pristinamycine	17	100	0	0
Rifampicine	24	95,8	0	4,2
Vancomycine	26	100	0	0
Chloramphénicol	23	91,3	0	8,7
Tétracyclines	25	80	0	20
Lévofoxacine	26	-	100	0
Linézolide	17	100	0	0

Pénicilline G (méningite): Sensible CMI≤0,064mg/L; Résistant CMI> 0,064mg/L

Amoxicilline (méningite): Sensible CMI≤0,5mg/L; Résistant CMI> 0,5mg/L

Céfotaxime: Sensible CMI≤0,5mg/L; Résistant CMI> 2mg/L

Les catégories I sont considérées S à forte posologie (SFP)

Résistance aux antibiotiques des souches de *S. pneumoniae* isolées de prélèvements ORL

	Nombre testé	Nombre S	Nombre SFP	Nombre R
Penicilline G	12	2	9	1
Amoxicilline	12	5	3	4
Céfotaxime	12	10	2	0
Gentamicine (HN)	11	11	0	0
Erythromycine	11	3	0	8
Lincomycine	11	4	0	7
Pristinamycine	10	10	0	0
Rifampicine	11	11	0	0
Vancomycine	11	11	0	0
Chloramphénicol	10	10	0	0
Tétracycline	11	7	0	4
Lévofloxacine	11	-	11	0
Linézolide	5	5	0	0

Pénicilline G: Sensible CMI≤0.064mg/L; Résistant CMI> 2mg/L

Amoxicilline et Céfotaxime: Sensible CMI≤0.5mg/L; Résistant CMI> 2mg/L

Les catégories I sont considérées S à forte posologie (SFP)

Taux de résistance aux antibiotiques des souches de *S. pneumoniae* isolées de prélèvements respiratoires bas

	Nombre testé	% S	% SFP	% R
Penicilline G	97	17,5	76,3	6,2
Amoxicilline	98	40,8	42,9	16,3
Céfotaxime	94	93,6	6,4	0
Gentamicine (HN)	102	93,1	0	6,9
Erythromycine	70	27,1	0	72,9
Lincomycine	93	48,4	0	51,6
Pristinamycine	87	100	0	0
Rifampicine	102	100	0	0
Vancomycine	103	100	0	0
Chloramphénicol	69	91,3	0	8,7
Tétracycline	97	56,7	0	43,3
Lévofloxacine	103	-	98,1	1,9
Linézolide	41	100	0	0

Pénicilline G: Sensible CMI≤0.064mg/L; Résistant CMI> 2mg/L

Amoxicilline et Céfotaxime: Sensible CMI≤0.5mg/L; Résistant CMI> 2mg/L

Les catégories I sont considérées S à forte posologie (SFP)

Taux de résistance aux antibiotiques des souches isolées chez les patients > 15 ans / ≤ 15 ans

	Patients > 15 ans				Patients ≤ 15 ans			
	Nombre testé	% S	% SFP	% R	Nombre testé	% S	% SFP	% R
Penicilline G	81	28,7	62,5	8,8	86	11,8	84,7	3,5
Amoxicilline	84	51,2	34,5	14,3	87	33,3	46	20,7
Céfotaxime	81	90,2	8,6	1,2	84	90,5	9,5	0
Gentamicine (HN)	83	92,7	0	7,3	89	98,9	0	1,1
Erythromycine	46	38,6	0	61,4	91	22	0	78
Lincomycine	79	59	0	41	87	42,5	0	57,5
Pristinamycine	59	100	0	0	89	100	0	0
Rifampicine	84	98,8	0	1,2	91	98,9	0	1,1
Vancomycine	81	100	0	0	91	100	0	0
Chloramphénicol	46	95,7	0	4,3	89	92,1	0	7,9
Tétracycline	80	62,5	0	37,5	91	62,6	0	37,4
Lévofloxacine	86	-	98,8	1,2	91	-	98,9	1,1
Linézolide	34	100	0	0	43	100	0	0

Pénicilline G: Sensible CMI≤0.064mg/L; Résistant CMI> 2mg/L

Amoxicilline et Céfotaxime: Sensible CMI≤0.5mg/L; Résistant CMI> 2mg/L

Les catégories I sont considérées S à forte posologie (SFP)

Taux de résistance des PSP / PSDP aux autres antibiotiques

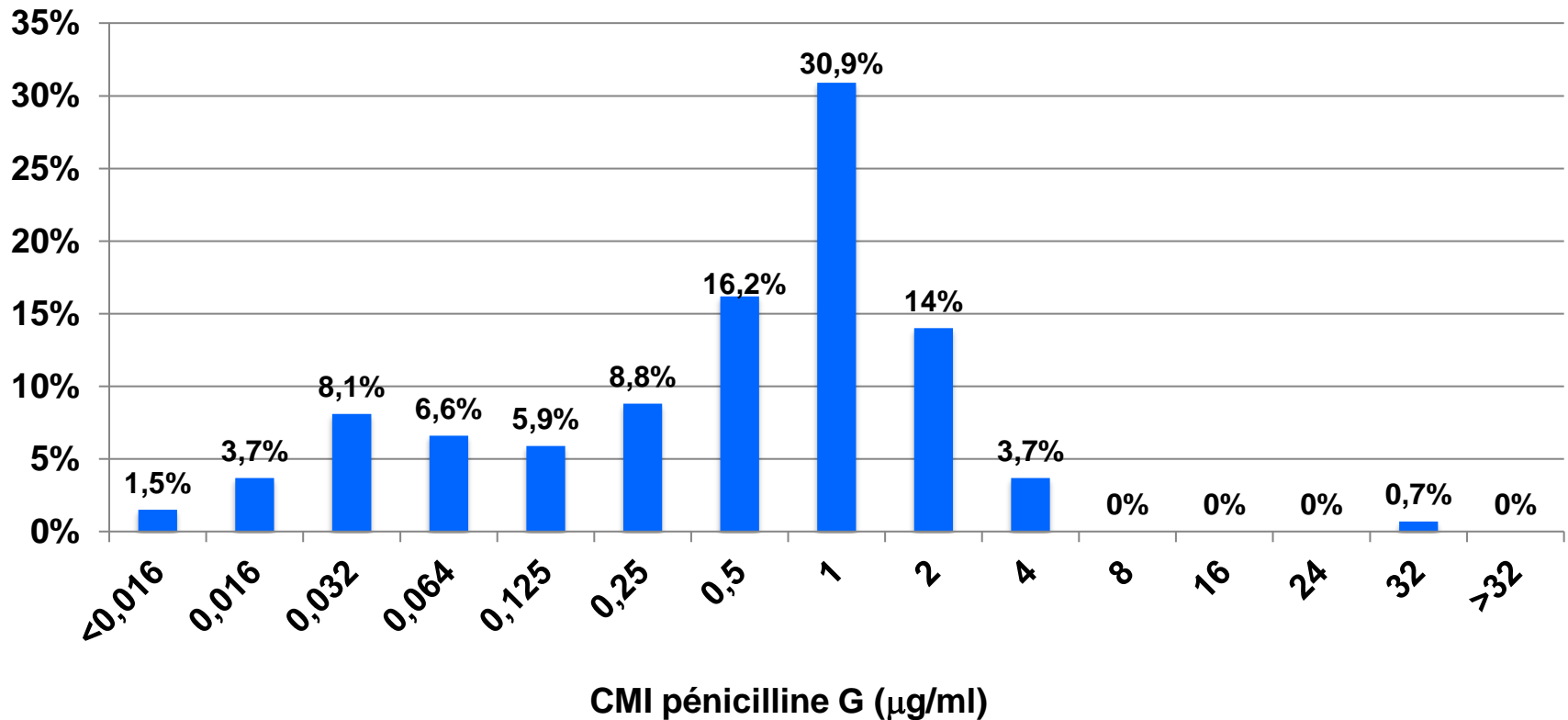
	PSP				PSDP			
	Nombre testé	% S	% SFP	% R	Nombre testé	% S	% SFP	% R
Gentamicine (HN)	35	94,3	0	5,7	137	96,4	0	3,6
Erythromycine	24	91,7	0	8,3	113	13,3	0	86,7
Lincomycine	29	79,3	0	20,7	137	42,2	0	57,8
Pristinamycine	26	100	0	0	122	100	0	0
Rifampicine	36	100	0	0	139	98,6	0	1,4
Vancomycine	30	100	0	0	142	100	0	0
Chloramphénicol	24	95,8	0	4,2	111	92,9	0	7,1
Tétracycline	31	87,1	0	12,9	140	57,1	0	42,9
Lévoﬂoxacine	36	-	97,1	2,9	141	-	99,3	0,7
Linézolide	18	100	0	0	59	100	0	0

Pénicilline G: Sensible CMI≤0.064mg/L; Résistant CMI> 2mg/L

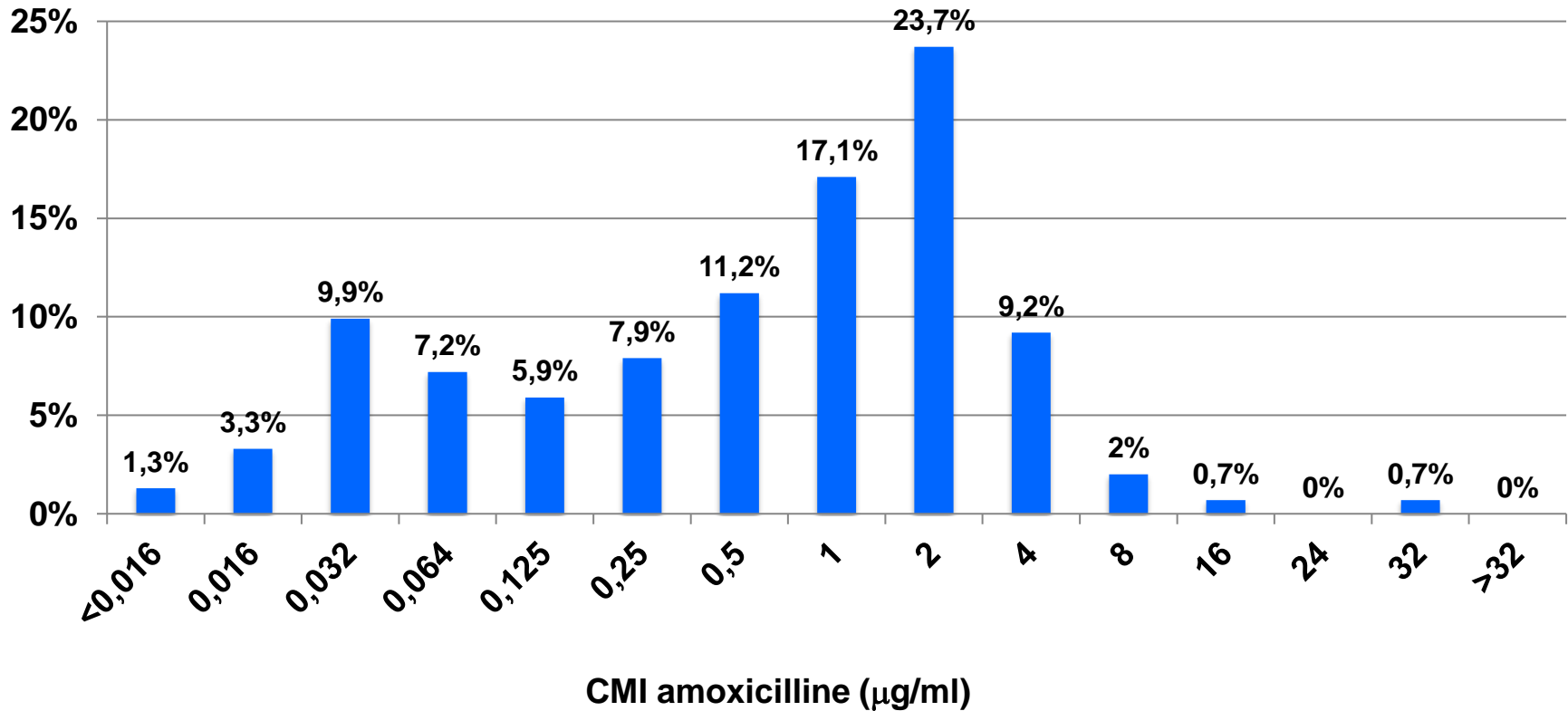
Amoxicilline et Céfotaxime: Sensible CMI≤0.5mg/L; Résistant CMI> 2mg/L

Les catégories I sont considérées S à forte posologie (SFP)

Distribution des CMI de la pénicilline G des souches de *S. pneumoniae* (n=136)



Distribution des CMI de l'amoxicilline des souches de *S. pneumoniae* (n=152)



**Distribution des CMI de la céfotaxime des souches de
S. pneumoniae (n=147)**

